

บทที่ 3

การปฏิบัติตามมาตรการติดตามตรวจสอบผลกระทบสิ่งแวดล้อม

การติดตามตรวจสอบผลกระทบสิ่งแวดล้อม (ระยะดำเนินการ) โครงการนิคมอุตสาหกรรมในพื้นที่เขตพัฒนาเศรษฐกิจพิเศษจังหวัดสระแก้ว ของการนิคมอุตสาหกรรมแห่งประเทศไทย ประกอบด้วย การตรวจวัดคุณภาพน้ำทิ้ง ซึ่งดำเนินการตรวจวัดและวิเคราะห์โดย บริษัท ยูนิเท็ด แอนนาลิสต์ แอนด์ เอ็นจิเนียริง คอนซัลแตนท์ จำกัด และบริษัท โกลบอล ยูทิลิตี้ เซอร์วิส จำกัด

3.1 วัตถุประสงค์

- 1) เพื่อติดตามตรวจสอบผลกระทบสิ่งแวดล้อม (ระยะดำเนินการ) โครงการนิคมฯ สระแก้ว ของการนิคมอุตสาหกรรมแห่งประเทศไทย ตามข้อกำหนดในรายงานการประเมินผลกระทบสิ่งแวดล้อม
- 2) เพื่อนำผลการติดตามตรวจสอบผลกระทบสิ่งแวดล้อม ไปเปรียบเทียบกับเกณฑ์มาตรฐาน และนำไปกำหนดเป็นแนวทางในการวางแผนการจัดการสิ่งแวดล้อมต่อไป
- 3) เพื่อเป็นข้อมูลเฝ้าระวังปัญหามลพิษที่อาจก่อให้เกิดผลกระทบต่อสุขภาพพนักงานและชุมชนโดยรอบโครงการ

3.2 ผลการดำเนินงานตามมาตรการติดตามตรวจสอบคุณภาพสิ่งแวดล้อม

การดำเนินงานตามมาตรการติดตามตรวจสอบคุณภาพสิ่งแวดล้อมตามที่เสนอไว้ในรายงานการประเมินผลกระทบสิ่งแวดล้อมของโครงการที่ผ่านความเห็นชอบจากสำนักงานนโยบาย และแผนทรัพยากรธรรมชาติและสิ่งแวดล้อม โดยคณะกรรมการผู้ชำนาญการหนังสือเห็นชอบเลขที่ ทส (กวล) 1005/ว736 ลงวันที่ 20 มกราคม 2560 ระหว่างเดือนกรกฎาคม-ธันวาคม 2568 สรุปได้ดังตาราง 3.2-1 มีรายละเอียดดังนี้

- | | |
|--------------------------|--|
| 1. คุณภาพอากาศในบรรยากาศ | 8. คุณภาพดิน |
| 2. คุณภาพน้ำ | 9. ตะกอนจากระบบบำบัดน้ำเสีย |
| 3. คุณภาพน้ำผิวดิน | 10. คมนาคมขนส่ง |
| 4. คุณภาพน้ำใต้ดิน | 11. อาชีวอนามัยและความปลอดภัย |
| 5. ชีวภาพทางน้ำ | 12. สาธารณสุขและสุขภาพ |
| 6. ระดับเสียง | 13. เศรษฐกิจ-สังคม และการมีส่วนร่วมของประชาชน |
| 7. กากของเสีย | 14. การจัดทำฐานข้อมูลสารสนเทศทางด้านภูมิศาสตร์ (GIS) |

ตารางที่ 3.2-1 ผลการปฏิบัติตามมาตรการติดตามตรวจสอบผลกระทบสิ่งแวดล้อม (ระยะดำเนินการ) โครงการนิคมอุตสาหกรรมในพื้นที่เขตพัฒนาเศรษฐกิจพิเศษจังหวัดสระแก้ว
ระหว่างเดือนกรกฎาคม-ธันวาคม 2568

มาตรการติดตามตรวจสอบ ผลกระทบสิ่งแวดล้อม	ดัชนีการตรวจวัด	ความถี่	ผลการปฏิบัติตามมาตรการฯ	ปัญหา อุปสรรค ที่ไม่สามารถ ปฏิบัติตามมาตรการ และแนวทางแก้ไข	หลักฐานและ เอกสารอ้างอิง
1. คุณภาพอากาศในบรรยากาศ - ตรวจวัด จำนวน 4 สถานี ได้แก่ <ul style="list-style-type: none"> • โรงเรียน ส.ไทยเสรีอุตสาหกรรม 3 (A1) • เทศบาลตำบลป่าไร่ (A2) • บ้านพักอาศัยด้านทิศตะวันตกเฉียงใต้ของโครงการ (A3) • สำนักสงฆ์อริยธรรม (A4) 	- ฝุ่นละอองรวม (TSP) 24 ชั่วโมง - ปริมาณฝุ่นละอองขนาดเล็กไม่เกิน 10 ไมครอน (PM-10) 24 ชั่วโมง - ก๊าซซัลเฟอร์ไดออกไซด์ (SO ₂) 1 ชั่วโมง และ 24 ชั่วโมง - ก๊าซไนโตรเจนไดออกไซด์ (NO ₂) 1 ชั่วโมง - ทิศทางและความเร็วลม - อุณหภูมิ	- ปีละ 2 ครั้งๆ ละ 7 วันต่อเนื่องโดยให้ครอบคลุมวันหยุดและวันทำการ	- โครงการได้นำส่งหนังสือเพื่อขอขยายระยะเวลาการส่งรายงานผลการปฏิบัติตามมาตรการฯ ต่อ สผ. ตามหนังสือเลขที่ ออก 0510 ลงวันที่ 16 มกราคม 2569 ทั้งนี้โครงการมีแผนการตรวจวัดคุณภาพสิ่งแวดล้อมในระหว่างเดือนมกราคม-มิถุนายน 2569 และจะรายงานให้ทราบในรายงานฉบับถัดไป	-	-

ตารางที่ 3.2-1 (ต่อ) ผลการปฏิบัติตามมาตรการติดตามตรวจสอบผลกระทบสิ่งแวดล้อม (ระยะดำเนินการ) โครงการนิคมอุตสาหกรรมในพื้นที่เขตพัฒนาเศรษฐกิจพิเศษจังหวัดสระแก้ว
ระหว่างเดือนกรกฎาคม-ธันวาคม 2568

มาตรการติดตามตรวจสอบ ผลกระทบสิ่งแวดล้อม	ดัชนีการตรวจวัด	ความถี่	ผลการปฏิบัติตามมาตรการฯ	ปัญหา อุปสรรค ที่ไม่สามารถ ปฏิบัติตามมาตรการ และแนวทางแก้ไข	หลักฐานและ เอกสารอ้างอิง
1. คุณภาพอากาศในบรรยากาศ(ต่อ) - ตรวจวัดจำนวน 4 สถานี รอบพื้นที่ฝังกลบขยะมูลฝอยของเทศบาลตำบลป่าไร่	- ก๊าซมีเทน (CH_4) 8 ชั่วโมง - ก๊าซคาร์บอนไดออกไซด์ (CO_2) 8 ชั่วโมง	- ปีละ 1 ครั้ง	- โครงการได้นำส่งหนังสือเพื่อขอขยายระยะเวลาการส่งรายงานผลการปฏิบัติตามมาตรการฯ ต่อ สผ. ตามหนังสือเลขที่ อก 0510 ลงวันที่ 16 มกราคม 2569 ทั้งนี้โครงการมีแผนการตรวจวัดคุณภาพสิ่งแวดล้อมในระหว่างเดือนมกราคม-มิถุนายน 2569 และจะรายงานให้ทราบในรายงานฉบับถัดไป	-	-

ตารางที่ 3.2-1 (ต่อ) ผลการปฏิบัติตามมาตรการติดตามตรวจสอบผลกระทบสิ่งแวดล้อม (ระยะดำเนินการ) โครงการนิคมอุตสาหกรรมในพื้นที่เขตพัฒนาเศรษฐกิจพิเศษจังหวัดสระแก้ว
ระหว่างเดือนกรกฎาคม-ธันวาคม 2568

มาตรการติดตามตรวจสอบ ผลกระทบสิ่งแวดล้อม	ดัชนีการตรวจวัด	ความถี่	ผลการปฏิบัติตามมาตรการฯ	ปัญหา อุปสรรค ที่ไม่สามารถ ปฏิบัติตามมาตรการ และแนวทางแก้ไข	หลักฐานและ เอกสารอ้างอิง
2. คุณภาพน้ำ - ระบบบำบัดน้ำเสียส่วนกลาง ทางชีวภาพของโครงการ โดยตรวจวัดบริเวณบ่อสูบน้ำ เสีย	1) ตรวจวัดลักษณะสมบัติของน้ำ เสียก่อนเข้าระบบบำบัดน้ำเสีย ส่วนกลางทางชีวภาพของโครงการ โดยมีดัชนีที่ตรวจสอบ ได้แก่ อัตรา การไหล, อุณหภูมิ, pH, BOD, COD, DO, TDS, SS, TKN, Oil & Grease, Total Iron, ฟลูออไรด์, คลอไรด์ เทียบเท่า คลอรีน ฟอर्मาลดีไฮด์, ไซยาไนต์, คลอรีน อิสระ, ซัลไฟด์, สารประกอบฟีนอล และโลหะหนัก ได้แก่ Pb, Cd, Ag, Cu, Zn, Cr ⁺⁶ , Hg, As, Ni, Al	- เดือนละครั้ง	- นิคมฯ มอบหมายให้บริษัท โกลบอล ยูทิลิตี้ เซอร์วิส จำกัด เป็นผู้ดำเนินการตรวจวัดน้ำเสีย ส่วนกลางทางชีวภาพบริเวณบ่อสูบน้ำเสียเป็น ประจำต่อเนื่อง รวมทั้งมอบหมายให้ บริษัท ยูโนเต็ด แอนนาลิสต์ แอนด์ เอ็นจิเนียริง คอนซัล แตนท์ จำกัด ตรวจวัดคุณภาพน้ำเสียส่วนกลาง ในช่วงเดือนกรกฎาคม-กันยายน 2568 ผลการ ตรวจวัด พบว่า คุณภาพน้ำก่อนเข้าระบบบำบัด มีค่าอยู่ในเกณฑ์มาตรฐานตามประกาศการนิคม อุตสาหกรรมแห่งประเทศไทย ที่ 029/2567 เรื่อง กำหนดมาตรฐานทั่วไปในการระบายน้ำเสียลงสู่ ระบบบำบัดน้ำเสียส่วนกลางในนิคมอุตสาหกรรม	-	-

ตารางที่ 3.2-1 (ต่อ) ผลการปฏิบัติตามมาตรการติดตามตรวจสอบผลกระทบสิ่งแวดล้อม (ระยะดำเนินการ) โครงการนิคมอุตสาหกรรมในพื้นที่เขตพัฒนาเศรษฐกิจพิเศษจังหวัดสระแก้ว
ระหว่างเดือนกรกฎาคม-ธันวาคม 2568

มาตรการติดตาม ตรวจสอบผลกระทบ สิ่งแวดล้อม	ดัชนีการตรวจวัด	ความถี่	ผลการปฏิบัติตามมาตรการฯ	ปัญหา อุปสรรค ที่ไม่สามารถ ปฏิบัติตามมาตรการ และแนวทางแก้ไข	หลักฐานและ เอกสารอ้างอิง
2. คุณภาพน้ำ - ตรวจวัดบริเวณบ่อกักน้ำทิ้ง (Holding Pond)	2) ตรวจวัดคุณภาพน้ำทิ้งภายหลังผ่านการบำบัดแล้ว โดยมีดัชนีที่ตรวจสอบ ได้แก่ อัตราการไหล, อุณหภูมิ, pH, BOD, COD, DO, TDS, TSS, TKN, Oil & Grease, Total Iron, ฟลูออไรด์, คลอไรด์ เทียบเท่าคลอรีน, ฟอर्मาลดีไฮด์, คลอรีนอิสระ, ซัลไฟด์, สารประกอบ ฟีนอล, ไซยาไนต์ และโลหะหนัก ได้แก่ Pb, Cd, Ag, Cu, Zn, Cr ⁶⁺ , Hg, As, Ni, Al	- เดือนละครั้ง	- นิคมฯ มอบหมายให้บริษัท โกลบอล ยูทิลิตี้ เซอร์วิส จำกัด เป็นผู้ดำเนินการตรวจวัดน้ำทิ้ง บริเวณบ่อกักน้ำทิ้ง (Holding Pond) รวมทั้งมอบหมายให้บริษัท ยูโนเต็ด แอนนาลิสต์ แอนด์ เอ็นจิเนียริง คอนซัลแตนท์ จำกัด ตรวจวัดคุณภาพน้ำทิ้ง บริเวณบ่อกักน้ำทิ้ง (Holding Pond) ในช่วงเดือนกรกฎาคม-กันยายน 2568 ผลการตรวจวัด พบว่ามีค่าอยู่ในเกณฑ์มาตรฐานตามประกาศกระทรวงทรัพยากรธรรมชาติและสิ่งแวดล้อม เรื่องกำหนดมาตรฐานควบคุมการระบายน้ำทิ้งจากโรงงานอุตสาหกรรม และเขตประกอบการอุตสาหกรรม (พ.ศ. 2559)	-	-

ตารางที่ 3.2-1 (ต่อ) ผลการปฏิบัติตามมาตรการติดตามตรวจสอบผลกระทบสิ่งแวดล้อม (ระยะดำเนินการ) โครงการนิคมอุตสาหกรรมในพื้นที่เขตพัฒนาเศรษฐกิจพิเศษจังหวัดสระแก้ว
ระหว่างเดือนกรกฎาคม-ธันวาคม 2568

มาตรการติดตามตรวจสอบ ผลกระทบสิ่งแวดล้อม	ดัชนีการตรวจวัด	ความถี่	ผลการปฏิบัติตามมาตรการฯ	ปัญหา อุปสรรค ที่ไม่สามารถ ปฏิบัติตามมาตรการ และแนวทางแก้ไข	หลักฐานและ เอกสารอ้างอิง
2. คุณภาพน้ำ - บริเวณ Inspection Manhole ของโรงงานที่เปิดดำเนินการ	3) ตรวจวัดปริมาณและลักษณะสมบัติ ของน้ำเสียจากโรงงานต่างๆ ที่ส่งไป บำบัดยังระบบบำบัดน้ำเสีย ส่วนกลางทางชีวภาพ โดยมีดัชนีที่ ทำการตรวจวัด ดังนี้ pH, BOD, COD, SS, TDS และ Oil & Grease	- เดือนละครั้ง	- นิคมฯ มอบหมายให้บริษัท โกลบอล ยูทิลิตี้ เซอร์วิส จำกัด เป็นผู้ดำเนินการตรวจวัดน้ำทิ้ง บริเวณ Inspection Manhole ของโรงงานที่เปิดดำเนินการ รวมทั้งมอบหมายให้ บริษัท ยูโนเต็ด แอนนาลิสต์ แอนด์ เอ็นจิเนียริง คอนซัลแตนท์ จำกัด ตรวจวัด คุณภาพน้ำเสียชีวภาพ บริเวณ Inspection Manhole ของโรงงานที่เปิดดำเนินการ ในช่วง เดือนกรกฎาคม-กันยายน 2568 โดยผลการ ตรวจวัด พบว่า มีค่าอยู่ในเกณฑ์มาตรฐานตาม ประกาศการนิคมอุตสาหกรรมแห่งประเทศไทย ฉบับที่ 029/2567 เรื่องกำหนดมาตรฐานทั่วไป ในการระบายน้ำเสียลงสู่ระบบบำบัดส่วนกลาง ในนิคมอุตสาหกรรม	-	-

ตารางที่ 3.2-1 (ต่อ) ผลการปฏิบัติตามมาตรการติดตามตรวจสอบผลกระทบสิ่งแวดล้อม (ระยะดำเนินการ) โครงการนิคมอุตสาหกรรมในพื้นที่เขตพัฒนาเศรษฐกิจพิเศษจังหวัดสระแก้ว
ระหว่างเดือนกรกฎาคม-ธันวาคม 2568

มาตรการติดตามตรวจสอบ ผลกระทบสิ่งแวดล้อม	ดัชนีการตรวจวัด	ความถี่	ผลการปฏิบัติตามมาตรการฯ	ปัญหา อุปสรรค ที่ไม่สามารถ ปฏิบัติตามมาตรการ และแนวทางแก้ไข	หลักฐานและ เอกสารอ้างอิง
2. คุณภาพน้ำ (ต่อ) - บริเวณ Inspection Manhole ของโรงงานอุตสาหกรรมที่อาจมี น้ำเสียเคมีปนเปื้อน	4) ตรวจวัดปริมาณโลหะหนักใน น้ำเสียจากโรงงานที่อาจมีน้ำเสียทาง เคมีปนเปื้อน โดยพารามิเตอร์ที่ ตรวจวัดขึ้นกับประเภทของโรงงาน เช่น Pb, Cd, Ag, Cu, Zn, Cr ⁶⁺ , Hg, As, Ni, Al และ CN เป็นต้น	- เดือนละครั้ง	- โครงการไม่ได้ดำเนินการตรวจวัด เนื่องจากไม่มี โรงงานที่ก่อให้เกิดน้ำเสียทางเคมีปนเปื้อน	-	-

ตารางที่ 3.2-1 (ต่อ) ผลการปฏิบัติตามมาตรการติดตามตรวจสอบผลกระทบสิ่งแวดล้อม (ระยะดำเนินการ) โครงการนิคมอุตสาหกรรมในพื้นที่เขตพัฒนาเศรษฐกิจพิเศษจังหวัดสระแก้ว
ระหว่างเดือนกรกฎาคม-ธันวาคม 2568

มาตรการติดตามตรวจสอบ ผลกระทบสิ่งแวดล้อม	ดัชนีการตรวจวัด	ความถี่	ผลการปฏิบัติตามมาตรการฯ	ปัญหา อุปสรรค ที่ไม่สามารถ ปฏิบัติตามมาตรการ และแนวทางแก้ไข	หลักฐานและ เอกสารอ้างอิง
3. คุณภาพน้ำผิวดิน - คลองขุด โดยตรวจวัดจำนวน 3 สถานี ดังนี้ • ก่อนจุดระบายน้ำทิ้งของโครงการ ประมาณ 500 เมตร (SW1) • จุดระบายน้ำทิ้งของโครงการ (SW2) • หลังจุดระบายน้ำทิ้งของโครงการ ประมาณ 500 เมตร (SW3)	ตรวจวัดคุณภาพน้ำผิวดิน โดยมี ดัชนีที่ตรวจสอบ ได้แก่ อุณหภูมิ, DO, pH, BOD, แบคทีเรียกลุ่มโคลิ ฟอर्मทั้งหมด, แบคทีเรียกลุ่ม ฟีคอลโคลิฟอรัม NO_3 , NH_3 , ฟีนอล, ไซยาไนต์, อัตราการ ไหลและปริมาณโลหะหนัก ได้แก่ Pb, Cd, Ag, Cu, Zn, Cr^{6+} , Cr^{3+} , Total Hg, As, Ni, Al และ CN^-	- ปีละ 4 ครั้ง (3 เดือน/ ครั้ง) - กรณีไม่มีน้ำในคลองขุด ให้บันทึกด้วยภาพถ่าย ประกอบ	- โครงการดำเนินการตรวจวัดคุณภาพ น้ำผิวดิน ตรวจวัดครั้งสุดท้ายเมื่อวันที่ 10 กุมภาพันธ์ และ 8 พฤษภาคม 2568 จำนวน 3 สถานี ตามมาตรการกำหนด ผลการ ตรวจวัด พบว่า ส่วนใหญ่มีค่าอยู่ในเกณฑ์ มาตรฐานตามประกาศคณะกรรมการ สิ่งแวดล้อมแห่งชาติ ฉบับที่ 8 (พ.ศ. 2537) เรื่องกำหนดมาตรฐานคุณภาพน้ำในแหล่งน้ำ ผิวดิน ประเภทที่ 3 และ 4 ยกเว้นปริมาณ BOD และ DO มีค่าไม่เป็นไปตามเกณฑ์มาตรฐาน กำหนด ทั้งนี้อาจเนื่องมาจากเป็นแหล่งรองรับ น้ำจากพื้นที่เกษตรกรรมของชุมชน และน้ำฝน จากบ่อหนองน้ำของนิคมฯ อาจมีการสะสม ของสารอินทรีย์ รายละเอียดแสดงดังบทที่ 4	- สำหรับอัตราการไหล ของน้ำไม่สามารถ ดำเนินการตรวจวัดได้ เนื่องจากน้ำในคลอง ค่อนข้างนิ่ง	-

ตารางที่ 3.2-1 (ต่อ) ผลการปฏิบัติตามมาตรการติดตามตรวจสอบผลกระทบสิ่งแวดล้อม (ระยะดำเนินการ) โครงการนิคมอุตสาหกรรมในพื้นที่เขตพัฒนาเศรษฐกิจพิเศษจังหวัดสระแก้ว
ระหว่างเดือนกรกฎาคม-ธันวาคม 2568

มาตรการติดตามตรวจสอบ ผลกระทบสิ่งแวดล้อม	ดัชนีการตรวจวัด	ความถี่	ผลการปฏิบัติตามมาตรการฯ	ปัญหา อุปสรรค ที่ไม่สามารถ ปฏิบัติตามมาตรการ และแนวทางแก้ไข	หลักฐานและ เอกสารอ้างอิง
4. คุณภาพน้ำใต้ดิน <ul style="list-style-type: none"> • ตรวจวัดจำนวน 7 สถานี ได้แก่ พื้นที่สีเขียวด้านทิศตะวันออกติดกับระบบบำบัดน้ำเสียส่วนกลางทางชีวภาพ (GW1) • พื้นที่สีเขียวด้านทิศตะวันออกเฉียงใต้ของโครงการ (GW2) • พื้นที่สีเขียวด้านทิศใต้ของโครงการ (GW3) • พื้นที่ด้านทิศตะวันตกของพื้นที่การจัดการขยะ (GW4) • พื้นที่สีเขียวด้านทิศเหนือของโครงการ (GW5) • พื้นที่สีเขียวด้านทิศตะวันตกของโครงการ (GW6) • พื้นที่สีเขียวด้านทิศตะวันออกของโครงการ (GW7) 	<ul style="list-style-type: none"> - ตรวจวัดคุณภาพน้ำใต้ดิน มีดัชนีที่ทำการตรวจวัด ดังนี้ pH, ความขุ่น, สี, Cl, F, NO₃, TDS, SO₄, ความกระด้างทั้งหมด, ความกระด้างถาวร, Standard Plate Count, E Coli, Most Probable Number of Coliform Organism และโลหะหนัก ได้แก่ Pb, Se, Ba, Cd, Ag, Cu, Zn, Cr³⁺, Cr⁶⁺, Hg, As, Ni, Mn, Fe และ Al เป็นต้น 	<ul style="list-style-type: none"> - ปีละ 1 ครั้ง 	<ul style="list-style-type: none"> - โครงการได้นำส่งหนังสือเพื่อขอขยายระยะเวลาการส่งรายงานผลการปฏิบัติตามมาตรการฯ ต่อ สผ. ตามหนังสือเลขที่ อก 0510 ลงวันที่ 16 มกราคม 2569 ทั้งนี้โครงการมีแผนการตรวจวัดคุณภาพสิ่งแวดล้อมในระหว่างเดือนมกราคม-มิถุนายน 2569 และจะรายงานให้ทราบในรายงานฉบับถัดไป 	-	-

ตารางที่ 3.2-1 (ต่อ) ผลการปฏิบัติตามมาตรการติดตามตรวจสอบผลกระทบสิ่งแวดล้อม (ระยะดำเนินการ) โครงการนิคมอุตสาหกรรมในพื้นที่เขตพัฒนาเศรษฐกิจพิเศษจังหวัดสระแก้ว
ระหว่างเดือนกรกฎาคม-ธันวาคม 2568

มาตรการติดตามตรวจสอบ ผลกระทบสิ่งแวดล้อม	ดัชนีการตรวจวัด	ความถี่	ผลการปฏิบัติตามมาตรการฯ	ปัญหา อุปสรรค ที่ไม่สามารถ ปฏิบัติตามมาตรการ และแนวทางแก้ไข	หลักฐานและ เอกสารอ้างอิง
5. ชีวภาพทางน้ำ - คลองขุด โดยตรวจวัดจำนวน 3 สถานี ดังนี้ <ul style="list-style-type: none"> • ก่อนจุดระบายน้ำทั้งของโครงการ ประมาณ 500 เมตร (Bio 1) • จุดระบายน้ำทั้งของโครงการ (Bio 2) • หลังจุดระบายน้ำทั้งของโครงการ ประมาณ 500 เมตร (Bio 3) 	- การตรวจวัดชีวภาพ ทางน้ำ ตรวจวัดในดัชนี แพลงก์ตอน สัตว์หน้า ดิน และสัตว์น้ำ	- ปีละ 1 ครั้ง - กรณีไม่มีน้ำในคลองขุด ให้บันทึกด้วยภาพถ่าย ประกอบ	- โครงการได้นำส่งหนังสือเพื่อขอขยาย ระยะเวลาการส่งรายงานผลการปฏิบัติตาม มาตรการฯ ต่อ สผ. ตามหนังสือเลขที่ ออก 0510 ลงวันที่ 16 มกราคม 2569 ทั้งนี้โครงการ มีแผนการตรวจวัดคุณภาพสิ่งแวดล้อมใน ระหว่างเดือนมกราคม-มิถุนายน 2569 และจะ รายงานให้ทราบในรายงานฉบับถัดไป	-	-

ตารางที่ 3.2-1 (ต่อ) ผลการปฏิบัติตามมาตรการติดตามตรวจสอบผลกระทบสิ่งแวดล้อม (ระยะดำเนินการ) โครงการนิคมอุตสาหกรรมในพื้นที่เขตพัฒนาเศรษฐกิจพิเศษจังหวัดสระแก้ว
ระหว่างเดือนกรกฎาคม-ธันวาคม 2568

มาตรการติดตามตรวจสอบ ผลกระทบสิ่งแวดล้อม	ดัชนีการตรวจวัด	ความถี่	ผลการปฏิบัติตามมาตรการฯ	ปัญหา อุปสรรค ที่ไม่สามารถ ปฏิบัติตามมาตรการ และแนวทางแก้ไข	หลักฐานและ เอกสารอ้างอิง
6. ระดับเสียง - ตรวจวัดจำนวน 5 สถานี ได้แก่ <ul style="list-style-type: none"> • โรงเรียน ส.ไทยเสรีอุตสาหกรรม 3 (N1) • สำนักสงฆ์อริยธรรม (N2) • ริมรั้วโครงการด้านทิศตะวันออก (N3) • ริมรั้วโครงการด้านทิศใต้ (N4) • ริมรั้วโครงการด้านทิศตะวันตก (N5) 	- ตรวจวัดระดับเสียงในรูป Leq 24 ชม. , L_{max} , Leq 1 ชม. และ L_{90} 1 ชม., Leq 5 นาที และ L_{90} 5 นาที	- ปีละ 2 ครั้งๆ ละ 5 วัน ต่อเนื่อง ในช่วง เดียวกับการตรวจวัด คุณภาพอากาศใน บรรยากาศ โดย ครอบคลุมวันหยุดและ วันทำการ	- โครงการได้นำส่งหนังสือเพื่อขอขยายระยะเวลา การส่งรายงานผลการปฏิบัติตามมาตรการฯ ต่อ สผ. ตามหนังสือเลขที่ อก 0510 ลงวันที่ 16 มกราคม 2569 ทั้งนี้โครงการมีแผนการ ตรวจวัดคุณภาพสิ่งแวดล้อมในระหว่างเดือน มกราคม-มิถุนายน 2569 และจะรายงานให้ ทราบในรายงานฉบับถัดไป	-	-

ตารางที่ 3.2-1 (ต่อ) ผลการปฏิบัติตามมาตรการติดตามตรวจสอบผลกระทบสิ่งแวดล้อม (ระยะดำเนินการ) โครงการนิคมอุตสาหกรรมในพื้นที่เขตพัฒนาเศรษฐกิจพิเศษจังหวัดสระแก้ว
ระหว่างเดือนกรกฎาคม-ธันวาคม 2568

มาตรการติดตามตรวจสอบ ผลกระทบสิ่งแวดล้อม	ดัชนีการตรวจวัด	ความถี่	ผลการปฏิบัติตามมาตรการฯ	ปัญหา อุปสรรค ที่ไม่สามารถ ปฏิบัติตามมาตรการ และแนวทางแก้ไข	หลักฐานและ เอกสารอ้างอิง
6. ระดับเสียง - ประเมินจำนวน 2 สถานี ได้แก่ • โรงเรียน ส.ไทยเสรี อุตสาหกรรม 3 (N1) • สำนักสงฆ์อริยธรรม (N2)	- ประเมินเสียงรบกวนที่ชุมชนใกล้พื้นที่ โครงการ	- ปีละ 1 ครั้ง	- โครงการได้นำส่งหนังสือเพื่อขอขยายระยะเวลา การส่งรายงานผลการปฏิบัติตามมาตรการฯ ต่อ สผ. ตามหนังสือเลขที่ อก 0510 ลงวันที่ 16 มกราคม 2569 ทั้งนี้โครงการมีแผนการ ตรวจวัดคุณภาพสิ่งแวดล้อมในระหว่างเดือน มกราคม-มิถุนายน 2569 และจะรายงานให้ทราบ ในรายงานฉบับถัดไป	-	-

ตารางที่ 3.2-1 (ต่อ) ผลการปฏิบัติตามมาตรการติดตามตรวจสอบผลกระทบสิ่งแวดล้อม (ระยะดำเนินการ) โครงการนิคมอุตสาหกรรมในพื้นที่เขตพัฒนาเศรษฐกิจพิเศษจังหวัดสระแก้ว
ระหว่างเดือนกรกฎาคม-ธันวาคม 2568

มาตรการติดตามตรวจสอบ ผลกระทบสิ่งแวดล้อม	ดัชนีการตรวจวัด	ความถี่	ผลการปฏิบัติตามมาตรการฯ	ปัญหา อุปสรรค ที่ไม่สามารถ ปฏิบัติตามมาตรการ และแนวทางแก้ไข	หลักฐานและ เอกสารอ้างอิง
7. กากของเสีย - โรงงานต่างๆ ในพื้นที่โครงการ	- รวบรวมผลการตรวจสอบชนิดปริมาณ และลักษณะสมบัติของกากของเสีย อันตรายจากโรงงานต่างๆ และปริมาณ ของกากของเสียอันตรายที่โรงงาน ต่างๆ ส่งไปกำจัดยังศูนย์กำจัดกาก ของเสียอันตรายที่ได้รับอนุญาตจาก กระทรวงอุตสาหกรรม	- ปีละ 1 ครั้ง	- นิคมฯ ได้ทำการรวบรวมข้อมูลและปริมาณกากของ เสียอันตรายที่เกิดขึ้นจากโรงงานในนิคมฯ ซึ่งมีการรวบรวมและส่งไปกำจัดยังหน่วยงานที่ ได้รับอนุญาตจากกรมโรงงานอุตสาหกรรมตาม กฎหมายกำหนด	-	- ภาคผนวก 21ข

ตารางที่ 3.2-1 (ต่อ) ผลการปฏิบัติตามมาตรการติดตามตรวจสอบผลกระทบสิ่งแวดล้อม (ระยะดำเนินการ) โครงการนิคมอุตสาหกรรมในพื้นที่เขตพัฒนาเศรษฐกิจพิเศษจังหวัดสระแก้ว
ระหว่างเดือนกรกฎาคม-ธันวาคม 2568

มาตรการติดตามตรวจสอบ ผลกระทบสิ่งแวดล้อม	ดัชนีการตรวจวัด	ความถี่	ผลการปฏิบัติตามมาตรการฯ	ปัญหา อุปสรรค ที่ไม่สามารถ ปฏิบัติตามมาตรการ และแนวทางแก้ไข	หลักฐานและ เอกสารอ้างอิง
8. คุณภาพดิน - ตรวจวัดจำนวน 4 สถานี ได้แก่ <ul style="list-style-type: none"> • พื้นที่สีเขียวด้านทิศเหนือ (S1) • พื้นที่สีเขียวด้านทิศตะวันออก (S2) • พื้นที่สีเขียวด้านทิศใต้ (S3) • พื้นที่สีเขียวด้านทิศตะวันตก (S4) 	- การสะสมโลหะหนักในพื้นที่โครงการ ดัชนี ตรวจวัด ได้แก่ ความเป็น กรด-ด่าง (pH) และ ปริมาณโลหะหนัก ได้แก่ Cd, Cr ⁶⁺ , Cu, Pb, Mn, Ni, Zn, As, Se และ Hg ที่ระดับความลึก 5 และ 30 เซนติเมตร	- ปีละ 1 ครั้ง	- โครงการได้นำส่งหนังสือเพื่อขอขยายระยะเวลาการส่ง รายงานผลการปฏิบัติตามมาตรการฯ ต่อ สผ. ตามหนังสือ เลขที่ อก 0510 ลงวันที่ 16 มกราคม 2569 ทั้งนี้โครงการมี แผนการตรวจวัดคุณภาพสิ่งแวดล้อมในระหว่างเดือน มกราคม-มิถุนายน 2569 และจะรายงานให้ทราบในรายงาน ฉบับถัดไป	-	-

ตารางที่ 3.2-1 (ต่อ) ผลการปฏิบัติตามมาตรการติดตามตรวจสอบผลกระทบสิ่งแวดล้อม (ระยะดำเนินการ) โครงการนิคมอุตสาหกรรมในพื้นที่เขตพัฒนาเศรษฐกิจพิเศษจังหวัดสระแก้ว
ระหว่างเดือนกรกฎาคม-ธันวาคม 2568

มาตรการติดตามตรวจสอบ ผลกระทบสิ่งแวดล้อม	ดัชนีการตรวจวัด	ความถี่	ผลการปฏิบัติตามมาตรการฯ	ปัญหา อุปสรรค ที่ไม่สามารถ ปฏิบัติตามมาตรการ และแนวทางแก้ไข	หลักฐานและ เอกสารอ้างอิง
9. ตะกอนจากระบบบำบัดน้ำเสีย - ตะกอนจากระบบบำบัดน้ำเสีย	- ตรวจวัดโลหะหนักในตะกอน ระบบบำบัดน้ำเสีย ได้แก่ Pb, Se, Ba, Cd, Ag, Cu, Zn, Cr ³⁺ , Cr ⁶⁺ , Hg, As, Ni, Mn, Total Iron และ Al	- ปีละ 1 ครั้ง หรือ เมื่อจะแจ้งการขอ อนุญาตส่งกำจัด	- ปัจจุบัน (กรกฎาคม-ธันวาคม 2568) ตะกอน จากระบบบำบัดน้ำเสียมีปริมาณน้อย ไม่มีการ นำตะกอนจากระบบบำบัดน้ำเสียไปกำจัด	-	-

ตารางที่ 3.2-1 (ต่อ) ผลการปฏิบัติตามมาตรการติดตามตรวจสอบผลกระทบสิ่งแวดล้อม (ระยะดำเนินการ) โครงการนิคมอุตสาหกรรมในพื้นที่เขตพัฒนาเศรษฐกิจพิเศษจังหวัดสระแก้ว
ระหว่างเดือนกรกฎาคม-ธันวาคม 2568

มาตรการติดตามตรวจสอบ ผลกระทบสิ่งแวดล้อม	ดัชนีการตรวจวัด	ความถี่	ผลการปฏิบัติตามมาตรการฯ	ปัญหา อุปสรรค ที่ไม่สามารถปฏิบัติ ตามมาตรการ และแนวทางแก้ไข	หลักฐานและ เอกสารอ้างอิง
10. คมนาคมขนส่ง - ภายในพื้นที่โครงการ	- บันทึกสถิติการเกิดอุบัติเหตุจากการขนส่ง วัตถุอันตรายภายในพื้นที่โครงการ โดยมีรายละเอียด สาเหตุ ผลที่เกิดขึ้น ตลอดจนแนวทางแก้ไขเพื่อนำมาหาสาเหตุ และแนวทางป้องกันแก้ไขไม่ให้เกิดซ้ำอีก พร้อมแจ้งไปยังโรงงานอุตสาหกรรมที่ เกี่ยวข้อง เพื่อแจ้งบริษัทต้นสังกัดให้ รับทราบและดำเนินการแก้ไข	- ปีละ 1 ครั้ง	- โครงการจัดให้มีการบันทึกและรวบรวมสถิติ อุบัติเหตุจากการขนส่งวัตถุอันตราย ภายในโครงการ โดยมีรายละเอียด สาเหตุ และแนวทางแก้ไข ปัจจุบัน (กรกฎาคม ธันวาคม 2568) ไม่พบอุบัติเหตุเกิดขึ้น	-	-

ตารางที่ 3.2-1 (ต่อ) ผลการปฏิบัติตามมาตรการติดตามตรวจสอบผลกระทบสิ่งแวดล้อม (ระยะดำเนินการ) โครงการนิคมอุตสาหกรรมในพื้นที่เขตพัฒนาเศรษฐกิจพิเศษจังหวัดสระแก้ว
ระหว่างเดือนกรกฎาคม-ธันวาคม 2568

มาตรการติดตามตรวจสอบ ผลกระทบสิ่งแวดล้อม	ดัชนีการตรวจวัด	ความถี่	ผลการปฏิบัติตามมาตรการฯ	ปัญหา อุปสรรค ที่ไม่สามารถปฏิบัติ ตามมาตรการและ แนวทางแก้ไข	หลักฐานและ เอกสารอ้างอิง
11. อาชีวอนามัยและความปลอดภัย - ภายในพื้นที่โครงการ	1) จัดบันทึกและรวบรวมสถิติ เกี่ยวกับอุบัติเหตุต่างๆ เกี่ยวกับสาเหตุความเสียหาย การชดเชยความเสียหายและ ความรุนแรง	- ปีละ 1 ครั้ง	- โครงการจัดให้มีการบันทึกและรวบรวมสถิติ เกี่ยวกับอุบัติเหตุเกี่ยวกับสาเหตุความ เสียหาย การชดเชยความเสียหายและความ รุนแรง ปัจจุบัน (กรกฎาคม-ธันวาคม 2568) ไม่พบอุบัติเหตุเกิดขึ้น	-	-
- โรงงานต่างๆ ในพื้นที่โครงการ	2) รวบรวมสถิติเกี่ยวกับ อุบัติเหตุ และสาเหตุที่เกิด ขึ้นกับพนักงานในโรงงาน ต่างๆ	- ปีละ 1 ครั้ง	- โครงการกำกับให้แต่ละโรงงานภายใน โครงการ ดำเนินการรวบรวมสถิติอุบัติเหตุ และสาเหตุที่เกิดขึ้นกับพนักงานในโรงงาน และรายงานให้โครงการรับทราบ ปัจจุบัน (กรกฎาคม-ธันวาคม 2568) ไม่พบอุบัติเหตุ เกิดขึ้น	-	-

ตารางที่ 3.2-1 (ต่อ) ผลการปฏิบัติตามมาตรการติดตามตรวจสอบผลกระทบสิ่งแวดล้อม (ระยะดำเนินการ) โครงการนิคมอุตสาหกรรมในพื้นที่เขตพัฒนาเศรษฐกิจพิเศษจังหวัดสระแก้ว
ระหว่างเดือนกรกฎาคม-ธันวาคม 2568

มาตรการติดตามตรวจสอบผลกระทบสิ่งแวดล้อม	ดัชนีการตรวจวัด	ความถี่	ผลการปฏิบัติตามมาตรการฯ	ปัญหา อุปสรรคที่ไม่สามารถปฏิบัติตามมาตรการและแนวทางแก้ไข	หลักฐานและเอกสารอ้างอิง
11. อาชีวอนามัยและความปลอดภัย (ต่อ) - โรงงานต่างๆ ในพื้นที่โครงการ	3) รวบรวมข้อมูลนโยบายและการปฏิบัติตามความปลอดภัยแผนงานด้านความปลอดภัยของโรงงานต่างๆ และการฝึกอบรมด้านความปลอดภัย		- โครงการกำกับดูแลให้แต่ละโรงงานดำเนินงานตามข้อกำหนดของกฎหมายแรงงานเกี่ยวกับงานด้านอาชีวอนามัยและความปลอดภัย ซึ่งมีการเข้าตรวจติดตามโดยเจ้าหน้าที่โครงการ	-	-
- โรงงานต่างๆ ในพื้นที่โครงการและภายในพื้นที่โครงการ	4) จัดให้มีการซ้อมแผนฉุกเฉินและประสานงานให้มีการฝึกซ้อมดับเพลิงในโรงงานอุตสาหกรรม/นิคมอุตสาหกรรมฯ	- ปีละ 1 ครั้ง	- โครงการจัดให้มีแผนปฏิบัติการฉุกเฉินและดำเนินการฝึกซ้อมแผนกรณีฉุกเฉินร่วมกับโรงงานต่างๆ ภายในโครงการเป็นประจำทุกปี ซึ่งดำเนินการครั้งล่าสุดเมื่อวันที่ 25 มีนาคม 2568	-	- ภาคผนวก 15ข

ตารางที่ 3.2-1 (ต่อ) ผลการปฏิบัติตามมาตรการติดตามตรวจสอบผลกระทบสิ่งแวดล้อม (ระยะดำเนินการ) โครงการนิคมอุตสาหกรรมในพื้นที่เขตพัฒนาเศรษฐกิจพิเศษจังหวัดสระแก้ว
ระหว่างเดือนกรกฎาคม-ธันวาคม 2568

มาตรการติดตามตรวจสอบผลกระทบสิ่งแวดล้อม	ดัชนีการตรวจวัด	ความถี่	ผลการปฏิบัติตามมาตรการฯ	ปัญหา อุปสรรคที่ไม่สามารถปฏิบัติตามมาตรการและแนวทางแก้ไข	หลักฐานและเอกสารอ้างอิง
11. อาชีวอนามัยและความปลอดภัย (ต่อ) - ภายในพื้นที่โครงการ	5) ติดตามและประเมินผลการปฏิบัติตามมาตรการด้านสิ่งแวดล้อม กรณีที่มีการร้องเรียนจากชุมชน	- ปีละ 1 ครั้ง	- โครงการจัดให้มีคณะกรรมการติดตามตรวจสอบผลกระทบสิ่งแวดล้อม ซึ่งเป็นผู้ตรวจสอบและแก้ไขปัญหากรณีมีการร้องเรียนโดยในปี 2568 ดำเนินการประชุมเมื่อวันที่ 7 มีนาคม 2568 ในกรณีที่มีการร้องเรียนด้านสิ่งแวดล้อมจะดำเนินการตามขั้นตอนการรับเรื่องร้องเรียนที่กำหนดสำหรับในเดือนกรกฎาคม-ธันวาคม 2568 ไม่พบเรื่องร้องเรียนจากการดำเนินงานของโครงการแต่อย่างใด	-	- ภาคผนวก 1ข - ภาคผนวก 2ข - ภาคผนวก 17ข

ตารางที่ 3.2-1 (ต่อ) ผลการปฏิบัติตามมาตรการติดตามตรวจสอบผลกระทบสิ่งแวดล้อม (ระยะดำเนินการ) โครงการนิคมอุตสาหกรรมในพื้นที่เขตพัฒนาเศรษฐกิจพิเศษจังหวัดสระแก้ว
ระหว่างเดือนกรกฎาคม-ธันวาคม 2568

มาตรการติดตามตรวจสอบ ผลกระทบสิ่งแวดล้อม	ดัชนีการตรวจวัด	ความถี่	ผลการปฏิบัติตามมาตรการฯ	ปัญหา อุปสรรค ที่ไม่สามารถปฏิบัติ ตามมาตรการ และแนวทางแก้ไข	หลักฐานและ เอกสารอ้างอิง
12. สาธารณสุขและสุขภาพ - โรงพยาบาลบริเวณใกล้เคียงโครงการ	- รวบรวมสถิติผู้ป่วยโรคที่ เกี่ยวข้องกับผลกระทบของ โครงการจากหน่วยงาน สาธารณสุขในบริเวณใกล้เคียง โครงการ และวิเคราะห์ ผลเปรียบเทียบกับก่อนและหลังมี โครงการ เพื่อหาแนวทางป้องกัน และแก้ไขผลกระทบจาก โครงการ โดยให้มีการสรุปและ รายงานผลทุกปี	- ปีละ 1 ครั้ง	- โครงการดำเนินการรวบรวมสถิติผู้ป่วยโรคที่ เกี่ยวข้องกับผลกระทบของโครงการจาก หน่วยงานสาธารณสุขในบริเวณใกล้เคียงโครงการ ปัจจุบัน (กรกฎาคม-ธันวาคม 2568) ไม่พบการ เจ็บป่วยที่เกี่ยวข้องกับผลกระทบของโครงการ	-	-

ตารางที่ 3.2-1 (ต่อ) ผลการปฏิบัติตามมาตรการติดตามตรวจสอบผลกระทบสิ่งแวดล้อม (ระยะดำเนินการ) โครงการนิคมอุตสาหกรรมในพื้นที่เขตพัฒนาเศรษฐกิจพิเศษจังหวัดสระแก้ว
ระหว่างเดือนกรกฎาคม-ธันวาคม 2568

มาตรการติดตามตรวจสอบ ผลกระทบสิ่งแวดล้อม	ดัชนีการตรวจวัด	ความถี่	ผลการปฏิบัติตามมาตรการฯ	ปัญหา อุปสรรค ที่ไม่สามารถปฏิบัติ ตามมาตรการ และแนวทางแก้ไข	หลักฐานและ เอกสารอ้างอิง
13. เศรษฐกิจ-สังคม และการมีส่วนร่วมของประชาชน - พื้นที่ศึกษา 5 กิโลเมตร	1) สำรวจสภาพเศรษฐกิจ-สังคม และความคิดเห็นของประชาชนในชุมชนโดยรอบพื้นที่โครงการ ในพื้นที่ศึกษา 5 กิโลเมตร พร้อมทั้ง ความคิดเห็นของผู้นำชุมชนผู้นำท้องถิ่น หน่วยงานราชการที่เกี่ยวข้องในพื้นที่ศึกษา 5 กิโลเมตร	- ปีละ 1 ครั้ง	- โครงการดำเนินการสำรวจสภาพเศรษฐกิจสังคมของชุมชน ผู้นำ หน่วยงานราชการในพื้นที่ โดยดำเนินการในปี 2568	-	- ภาคผนวก 29ข

ตารางที่ 3.2-1 (ต่อ) ผลการปฏิบัติตามมาตรการติดตามตรวจสอบผลกระทบสิ่งแวดล้อม (ระยะดำเนินการ) โครงการนิคมอุตสาหกรรมในพื้นที่เขตพัฒนาเศรษฐกิจพิเศษจังหวัดสระแก้ว
ระหว่างเดือนกรกฎาคม-ธันวาคม 2568

มาตรการติดตามตรวจสอบ ผลกระทบสิ่งแวดล้อม	ดัชนีการตรวจวัด	ความถี่	ผลการปฏิบัติตามมาตรการฯ	ปัญหา อุปสรรค ที่ไม่สามารถ ปฏิบัติตามมาตรการ และแนวทางแก้ไข	หลักฐานและ เอกสารอ้างอิง
13. เศรษฐกิจ-สังคม และการมีส่วนร่วมของประชาชน (ต่อ) - ภายในพื้นที่โครงการและพื้นที่ ชุมชนโดยรอบโครงการ	2) บันทึกปัญหาข้อร้องเรียน ต่างๆ ที่เกิดขึ้นของชุมชนที่มี ต่อโครงการรวมทั้งวิธีการและ ระยะเวลาในการดำเนินการ แก้ไข	- ปีละ 1 ครั้ง	- นิคมฯ จัดให้มีการบันทึกข้อร้องเรียนที่เกิดจาก โครงการต่อชุมชน สำหรับในเดือนกรกฎาคม-ธันวาคม 2568 ไม่พบเรื่องร้องเรียนจากการดำเนินงานของ นิคมฯ แต่อย่างใด	-	- ภาคผนวก 2ข

ตารางที่ 3.2-1 (ต่อ) ผลการปฏิบัติตามมาตรการติดตามตรวจสอบผลกระทบสิ่งแวดล้อม (ระยะดำเนินการ) โครงการนิคมอุตสาหกรรมในพื้นที่เขตพัฒนาเศรษฐกิจพิเศษจังหวัดสระแก้ว
ระหว่างเดือนกรกฎาคม-ธันวาคม 2568

มาตรการติดตามตรวจสอบ ผลกระทบสิ่งแวดล้อม	ดัชนีการตรวจวัด	ความถี่	ผลการปฏิบัติตามมาตรการฯ	ปัญหา อุปสรรค ที่ไม่สามารถ ปฏิบัติตามมาตรการ และแนวทางแก้ไข	หลักฐานและ เอกสารอ้างอิง
13. เศรษฐกิจ-สังคม และการมีส่วนร่วมของประชาชน (ต่อ) - พื้นที่ชุมชนโดยรอบโครงการ	3) บันทึกกิจกรรมที่โครงการดำเนินการร่วมกับชุมชน	- ปีละ 1 ครั้ง	- นิคมฯ รวมทั้งโรงงานในโครงการได้เข้าร่วมกิจกรรมต่างๆ ที่ชุมชนจัดขึ้นและให้การสนับสนุนการดำเนินกิจกรรมต่างๆ อย่างต่อเนื่องผ่านกิจกรรมด้าน CSR เพื่อสร้างความสัมพันธ์และส่งเสริมภาพพจน์ที่ดี เช่น กิจกรรมการเปลี่ยนหลอดไฟให้โรงเรียนตำรวจตระเวนชายแดน เมื่อวันที่ 27 ตุลาคม 2568	-	- ภาคผนวก 13ข - ภาคผนวก 14ข

ตารางที่ 3.2-1 (ต่อ) ผลการปฏิบัติตามมาตรการติดตามตรวจสอบผลกระทบสิ่งแวดล้อม (ระยะดำเนินการ) โครงการนิคมอุตสาหกรรมในพื้นที่เขตพัฒนาเศรษฐกิจพิเศษจังหวัดสระแก้ว
ระหว่างเดือนกรกฎาคม-ธันวาคม 2568

มาตรการติดตามตรวจสอบ ผลกระทบสิ่งแวดล้อม	ดัชนีการตรวจวัด	ความถี่	ผลการปฏิบัติตามมาตรการฯ	ปัญหา อุปสรรค ที่ไม่สามารถ ปฏิบัติตามมาตรการ และแนวทางแก้ไข	หลักฐานและ เอกสารอ้างอิง
14. การจัดทำฐานข้อมูลสารสนเทศ ทางด้านภูมิศาสตร์ (GIS) - ชุมชนโดยรอบโครงการรัศมี 5 กม. และ ชุมชนที่เก็บตัวอย่างดัชนีคุณภาพ สิ่งแวดล้อม	1) จัดทำข้อมูลชุมชนทั่วไปประกอบด้วย ข้อมูลทั่วไป ลักษณะเด่นของพื้นที่ ผลิตภัณฑ์หรือกิจกรรมโดดเด่นของ ชุมชน การรวมกลุ่ม เป็นต้น 2) จัดทำผลการสำรวจสภาพเศรษฐกิจ- สังคม และความคิดเห็นต่อโครงการ เพื่อติดตามแนวโน้มการเปลี่ยนแปลง 3) จัดทำบันทึกข้อร้องเรียนและการ จำแนกปัญหา เพื่อดูการกระจายตัว ของปัญหาที่เกี่ยวข้องกับโครงการใน แต่ละพื้นที่	- 2 ปี/ครั้ง	- โครงการดำเนินการรวบรวมข้อมูล สำหรับการจัดทำฐานข้อมูลสารสนเทศ ทางด้านภูมิศาสตร์ (GIS) ตามมาตรการ กำหนด	-	- ภาคผนวก 2ข - ภาคผนวก 13ข - ภาคผนวก 14ข - ภาคผนวก 26ข

ตารางที่ 3.2-1 (ต่อ) ผลการปฏิบัติตามมาตรการติดตามตรวจสอบผลกระทบสิ่งแวดล้อม (ระยะดำเนินการ) โครงการนิคมอุตสาหกรรมในพื้นที่เขตพัฒนาเศรษฐกิจพิเศษจังหวัดสระแก้ว
ระหว่างเดือนกรกฎาคม-ธันวาคม 2568

มาตรการติดตามตรวจสอบ ผลกระทบสิ่งแวดล้อม	ดัชนีการตรวจวัด	ความถี่	ผลการปฏิบัติตามมาตรการฯ	ปัญหา อุปสรรค ที่ไม่สามารถ ปฏิบัติตามมาตรการ และแนวทางแก้ไข	หลักฐานและ เอกสารอ้างอิง
14. การจัดทำฐานข้อมูลสารสนเทศ ทางด้านภูมิศาสตร์ (GIS) (ต่อ)	4) ผลการดำเนินงานกิจกรรมด้านสังคมและชุมชน 5) ฐานข้อมูลสิ่งแวดล้อมตามที่กำหนดในมาตรการ ติดตามตรวจสอบผลกระทบสิ่งแวดล้อม 6) ฐานข้อมูลด้านสุขภาพอนามัย และการเจ็บป่วย 7) อื่นๆ ที่เกี่ยวข้อง	- 2 ปี/ครั้ง	- โครงการดำเนินการรวบรวมข้อมูลสำหรับ การจัดทำฐานข้อมูลสารสนเทศทางด้าน ภูมิศาสตร์ (GIS) ตามมาตรการกำหนด	-	- ภาคผนวก 2ข - ภาคผนวก 13ข - ภาคผนวก 14ข - ภาคผนวก 26ข



3.3 ผลการติดตามตรวจสอบคุณภาพสิ่งแวดล้อม

3.3.1 ผลการตรวจวัดคุณภาพน้ำทิ้ง

โครงการมีการติดตามตรวจวัดคุณภาพน้ำทิ้ง ของนิคมอุตสาหกรรมในพื้นที่เขตพัฒนาเศรษฐกิจพิเศษจังหวัดสระแก้ว ดำเนินการเก็บตัวอย่างโดยการตรวจวัด จำนวน 3 จุด ได้แก่ บริเวณบ่อสูบน้ำเสีย และบริเวณบ่อพักน้ำทิ้ง (Holding Pond) เพื่อวิเคราะห์หาค่าอุณหภูมิ, pH, DO, BOD, COD, TDS, TSS, TKN, Oil & Grease, Total Iron, ฟลูออไรด์, คลอไรด์ เทียบเท่าคลอรีน, ฟอรัมาลดีไฮด์, คลอรีนอิสระ, ซัลไฟด์, สารประกอบฟีนอล, ไซยาไนต์ และโลหะหนัก ได้แก่ Pb, Cd, Ag, Cu, Zn, Cr⁶⁺, Hg, As, Al และ Ni และบริเวณ Inspection Manhole บริษัท UL บริษัท ZIM และบริเวณ Inspection Manhole บริษัท เซเว่น สตาร์ อินเตอร์เนชั่นแนล จำกัด เพื่อวิเคราะห์หาค่า pH, TSS, TDS, BOD, COD, Oil & Grease ผลการตรวจวัดสรุปได้ดังตารางที่ 3.3-1 และรูปที่ 3.3-1 ถึง 3.3-2 โดยมีรายละเอียดดังนี้

บริเวณบ่อสูบน้ำเสีย

ผลการตรวจวัดคุณภาพน้ำเสียในบริเวณบ่อสูบน้ำเสีย พบว่า มีค่าอยู่ในเกณฑ์มาตรฐานตามประกาศการนิคมอุตสาหกรรมแห่งประเทศไทย ที่ 029/2567 เรื่องกำหนดมาตรฐานทั่วไปในการระบายน้ำเสียลงสู่ระบบบำบัดน้ำเสียส่วนกลางในนิคมอุตสาหกรรม สำหรับปริมาณ DO, Chloride และ Al ไม่สามารถเทียบกับเกณฑ์มาตรฐานได้ เนื่องจากไม่มีเกณฑ์มาตรฐานกำหนด

บริเวณบ่อพักน้ำทิ้ง (Holding Pond)

ผลการตรวจวัดคุณภาพน้ำทิ้งบริเวณบ่อพักน้ำทิ้ง (Holding Pond) พบว่า มีค่าอยู่ในเกณฑ์มาตรฐานตามประกาศกระทรวงทรัพยากรธรรมชาติและสิ่งแวดล้อม เรื่องกำหนดมาตรฐานควบคุมการระบายน้ำทิ้งจากโรงงานอุตสาหกรรม นิคมอุตสาหกรรม และเขตประกอบการอุตสาหกรรม พ.ศ. 2559 สำหรับปริมาณ DO, Al, Ag, Total Iron, Fluoride และ Chloride ไม่สามารถเทียบกับเกณฑ์มาตรฐานได้ เนื่องจากไม่มีเกณฑ์มาตรฐานกำหนด

บริเวณ Inspection Manhole บริษัท ZIM

ผลการตรวจวัดคุณภาพน้ำทิ้ง บริเวณ Inspection Manhole บริษัท ZIM พบว่า มีค่าอยู่ในเกณฑ์มาตรฐานตามประกาศการนิคมอุตสาหกรรมแห่งประเทศไทย ที่ 029/2567 เรื่องกำหนดมาตรฐานทั่วไปในการระบายน้ำเสียลงสู่ระบบบำบัดน้ำเสียส่วนกลางในนิคมอุตสาหกรรม



บริเวณ Inspection Manhold บริษัท UL

ผลการตรวจวัดคุณภาพน้ำทิ้ง บริเวณ Inspection Manhold บริษัท UL พบว่า มีค่าอยู่ในเกณฑ์มาตรฐานตามประกาศการนิคมอุตสาหกรรมแห่งประเทศไทย ที่ 029/2567 เรื่องกำหนดมาตรฐานทั่วไปในการระบายน้ำเสียลงสู่ระบบบำบัดน้ำเสียส่วนกลางในนิคมอุตสาหกรรม

บริเวณ Inspection Manhold บริษัท เซเว่น สตาร์ อินเทอร์เน็ตเซ็นแนล จำกัด

ผลการตรวจวัดคุณภาพน้ำทิ้ง บริเวณ Inspection Manhold บริษัท เซเว่น สตาร์ อินเทอร์เน็ตเซ็นแนล จำกัด พบว่า มีค่าอยู่ในเกณฑ์มาตรฐานตามประกาศการนิคมอุตสาหกรรมแห่งประเทศไทย ที่ 029/2567 เรื่องกำหนดมาตรฐานทั่วไปในการระบายน้ำเสียลงสู่ระบบบำบัดน้ำเสียส่วนกลางในนิคมอุตสาหกรรม

บริเวณ Inspection Manhole บริษัท ชานเทค ออโต้พาร์ทส์ (ประเทศไทย) จำกัด

ผลการตรวจวัดคุณภาพน้ำทิ้ง บริเวณ Inspection Manhole บริษัท ชานเทค ออโต้พาร์ทส์ (ประเทศไทย) จำกัด พบว่า มีค่าอยู่ในเกณฑ์มาตรฐานตามประกาศการนิคมอุตสาหกรรมแห่งประเทศไทย ที่ 029/2567 เรื่องกำหนดมาตรฐานทั่วไปในการระบายน้ำเสียลงสู่ระบบบำบัดน้ำเสียส่วนกลางในนิคมอุตสาหกรรม

ตารางที่ 3.3-1 ผลการตรวจวัดคุณภาพน้ำทิ้ง

อันดับ	ดัชนีการตรวจวัด	หน่วย	ผลวิเคราะห์						มาตรฐาน	เกณฑ์กำหนด ในรายงานฯ
			บริเวณบ่อสูบน้ำเสีย							
			11/07/68*	07/08/68*	08/09/68*	10/68**	11/68**	12/68**		
1.	Temperature	°C	29.6	31.0	29.9	29.9	29.8	29.3	45	-
2.	pH	-	7.1	8.6	8.5	7.9	8.2	7.6	5.5-9.0	-
3.	TSS	mg/L	16.2	47.6	58.0	29	17	59	200	-
4.	TDS	mg/L	190	178	108	223	214	200	3,000	-
5.	DO	mg/L	3.9	3.5	5.4	-	-	-	-	-
6.	BOD	mg/L	6.0	12.1	3.6	5.0	4	5	500	-
7.	COD	mg/L	<25.0	41.2	<25.0	32	14	29	750	-
8.	Oil & Grease	mg/L	<3	<3	<3	<2.0	<2.0	<2.0	10	-
9.	TKN	mg/L	<1.5	<5.0	<1.5	1.7	6.8	1.4	100	-
10.	Cyanide	mg/L	<0.005	<0.005	<0.001	ND	ND	ND	0.2	-
11.	Phenols	mg/L	<0.015	<0.100	<0.015	ND	ND	ND	1	-
12.	Sulfide	mg/L	<0.50	<0.50	<0.50	ND	ND	ND	1	-
13.	Formaldehyde	mg/L	<0.05	<0.05	<0.05	ND	ND	ND	1	-
14.	Free Chlorine	mg/L	<0.1	<0.1	<0.1	<0.1	<0.1	<0.1	1	-
15.	Chloride	mg/L	3.4	6.4	<2.0	6.3	8.5	10	-	-
16.	Fluoride	mg/L	0.19	0.16	0.19	0.066	0.074	0.172	5	-
17.	Cr ⁺⁶	mg/L	<0.006	<0.006	<0.006	ND	ND	ND	0.25	-
18.	Hg	mg/L	<LOQ	<0.0005	<0.0005	ND	ND	ND	0.005	-
19.	As	mg/L	0.0003	0.0012	0.0005	ND	ND	ND	0.25	-

ตารางที่ 3.3-1 (ต่อ) ผลการตรวจวัดคุณภาพน้ำทิ้ง

อันดับ	ดัชนีการตรวจวัด	หน่วย	ผลวิเคราะห์						มาตรฐาน	เกณฑ์กำหนด ในรายงานฯ
			บริเวณบ่อสูบน้ำเสีย							
			11/07/68*	07/08/68*	08/09/68*	10/68**	11/68**	12/68**		
20.	Al	mg/L	0.784	1.72	4.11	-	-	-	-	-
21.	Ag	mg/L	<0.005	<0.005	<0.005	ND	ND	ND	1.0	-
22.	Cd	mg/L	<0.005	<0.005	<0.005	ND	ND	ND	0.03	-
23.	Cu	mg/L	<0.005	<0.005	<LOQ	ND	ND	ND	2.0	-
24.	Total Iron	mg/L	0.498	1.49	4.94	1.24	0.557	0.176	10.0	-
25.	Ni	mg/L	<0.005	<0.005	<0.005	<0.01	ND	ND	1.0	-
26.	Pb	mg/L	<0.020	<0.020	<0.020	ND	ND	ND	0.2	-
27.	Zn	mg/L	<0.003	<LOQ	<LOQ	0.020	ND	0.017	5.0	-

พิกัด : 48P 0236337 UTM 1517925

มาตรฐาน : ประกาศการนิคมอุตสาหกรรมแห่งประเทศไทย ที่ 029/2567 เรื่องกำหนดมาตรฐานทั่วไปในการระบายน้ำเสียลงสู่ระบบบำบัดน้ำเสียส่วนกลางในนิคมอุตสาหกรรม

วิธีการตรวจสอบต้องเป็นไปตามคู่มือวิเคราะห์น้ำ และน้ำเสียของสมาคมวิศวกรรมสิ่งแวดล้อมแห่งประเทศไทย หรือมาตรฐานของสหรัฐอเมริกาที่กำหนดไว้

* ระหว่างเดือนมกราคม-กันยายน 2568 ติดตามตรวจสอบโดยบริษัท ยูโนเด็ค แอนนาลิสต์ แอนด์ เอ็นจิเนียริง คอนซัลแตนท์ จำกัด

** ระหว่างเดือนตุลาคม-ธันวาคม 2568 ติดตามตรวจสอบโดยบริษัท โกลบอล ยูทิลิตี้ เซอร์วิส จำกัด

ตารางที่ 3.3-1 (ต่อ) ผลการตรวจวัดคุณภาพน้ำทิ้ง

อันดับ	ดัชนีการตรวจวัด	หน่วย	ผลวิเคราะห์						มาตรฐาน	เกณฑ์กำหนด ในรายงานฯ
			บริเวณบ่อกักน้ำทิ้ง (Holding Pond)							
			11/07/68*	07/08/68*	08/09/68*	10/68**	11/68**	12/68**		
1.	Temperature	°C	30.2	32.1	31.0	29.7	29.7	29.5	40	-
2.	pH	-	8.6	8.9	8.9	8.9	7.9	8.7	5.5-9.0	-
3.	TSS	mg/L	12.8	12.7	15.8	14	<10	12	50	-
4.	TDS	mg/L	172	165	163	133	126	142	3,000	-
5.	DO	mg/L	4.8	3.9	5.7	-	-	-	-	-
6.	BOD	mg/L	5.1	2.4	2.6	4.6	3	3	20	-
7.	COD	mg/L	34.2	34.3	26.6	28	10	29	120	-
8.	Oil & Grease	mg/L	<3	<3	<3	<2.0	<2.0	<2.0	5	-
9.	TKN	mg/L	<1.5	<5.0	<5.0	2.0	4.4	1.2	100	-
10.	Cyanide	mg/L	<0.005	<0.005	<0.001	ND	ND	ND	0.2	-
11.	Phenols	mg/L	<0.015	<0.015	<0.015	ND	ND	ND	1	-
12.	Sulfide	mg/L	<0.50	<0.50	<0.50	ND	ND	ND	1	-
13.	Formaldehyde	mg/L	<0.05	<0.05	<0.05	ND	ND	ND	1	-
14.	Free Chlorine	mg/L	<0.1	<0.1	<0.1	<0.1	<0.1	<0.1	1	-
15.	Chloride	mg/L	8.0	8.3	6.4	8.5	11	9.0	-	-
16.	Fluoride	mg/L	0.37	0.12	0.10	0.162	0.066	0.159	-	-
17.	Cr ⁺⁶	mg/L	<0.006	<0.006	<0.006	ND	ND	ND	0.25	-
18.	Hg	mg/L	<0.0005	<0.0005	<0.0005	ND	ND	ND	0.005	-
19.	As	mg/L	0.0012	0.0010	0.0007	ND	ND	ND	0.25	-

ตารางที่ 3.3-1 (ต่อ) ผลการตรวจวัดคุณภาพน้ำทิ้ง

อันดับ	ดัชนีการตรวจวัด	หน่วย	ผลวิเคราะห์						มาตรฐาน	เกณฑ์กำหนด ในรายงานฯ
			บริเวณบ่อกักน้ำทิ้ง (Holding Pond)							
			11/07/68*	07/08/68*	08/09/68*	10/68**	11/68**	12/68**		
20.	Al	mg/L	0.180	0.100	0.254	-	-	-	-	-
21.	Ag	mg/L	<0.005	<0.005	<0.005	ND	ND	ND	-	-
22.	Cd	mg/L	<0.005	<0.005	<0.005	ND	ND	ND	0.03	-
23.	Cu	mg/L	<0.005	<0.005	<0.005	ND	<0.01	<0.01	2.0	-
24.	Total Iron	mg/L	<LOQ	<LOQ	0.192	0.206	0.053	0.229	-	-
25.	Ni	mg/L	<0.005	<0.005	<0.005	ND	ND	ND	1.0	-
26.	Pb	mg/L	<0.020	<0.020	<0.020	ND	ND	ND	0.2	-
27.	Zn	mg/L	<0.003	<LOQ	<0.003	0.022	0.027	0.021	5.0	-

พิกัด : 48P 0236349 UTM 1517959

มาตรฐาน : ประกาศกระทรวงทรัพยากรธรรมชาติและสิ่งแวดล้อม เรื่องกำหนดมาตรฐานควบคุมการระบายน้ำทิ้งจากโรงงานอุตสาหกรรมนิคมอุตสาหกรรม และเขตประกอบการอุตสาหกรรม พ.ศ. 2559 (ค.ศ. 2016)

วิธีการตรวจสอบต้องเป็นไปตามคู่มือวิเคราะห์น้ำ และน้ำเสียของสมาคมวิศวกรรมสิ่งแวดล้อมแห่งประเทศไทย หรือมาตรฐานของสหรัฐอเมริกาที่กำหนดไว้

* ระหว่างเดือนมกราคม-กันยายน 2568 ติดตามตรวจสอบโดยบริษัท ยูโนเด็ค แอนนาลิสต์ แอนด์ เอ็นจิเนียริง คอนซัลแตนท์ จำกัด

** ระหว่างเดือนตุลาคม-ธันวาคม 2568 ติดตามตรวจสอบโดยบริษัท โกลบอล ยูทิลิตี้ เซอร์วิส จำกัด

ตารางที่ 3.3-1 (ต่อ) ผลการตรวจวัดคุณภาพน้ำทิ้ง

อันดับ	ดัชนีการตรวจวัด	หน่วย	ผลวิเคราะห์					มาตรฐาน	เกณฑ์กำหนด ในรายงานฯ
			บริเวณ Inspection Manhold บริษัท ZIM						
			14/07/68*	11/08/68*	11/09/68*	16/10/68**	10/11/68**		
1.	pH	-	7.2	7.3	6.8	7.5	7.1	5.5-9.0	-
2.	TSS	mg/L	17	<10	<10	<10	<10	200	-
3.	TDS	mg/L	-	-	-	-	-	3,000	-
4.	BOD	mg/L	11	6	<2	5.3	6	500	-
5.	COD	mg/L	88	29	<10	26	17	750	-
6.	Oil & Grease	mg/L	-	-	-	-	-	10	-

พิกัด : 48P 0236380 UTM 1518199

มาตรฐาน : ประกาศการนิคมอุตสาหกรรมแห่งประเทศไทย ที่ 029/2567 เรื่องกำหนดมาตรฐานทั่วไปในการระบายน้ำเสียลงสู่ระบบบำบัดน้ำเสียส่วนกลางในนิคมอุตสาหกรรม

หมายเหตุ : วิธีการตรวจสอบต้องเป็นไปตามคู่มือวิเคราะห์น้ำ และน้ำเสียของสมาคมวิศวกรรมสิ่งแวดล้อมแห่งประเทศไทย หรือมาตรฐานของสหรัฐอเมริกาที่กำหนดไว้

* ระหว่างเดือนกรกฎาคม-กันยายน 2568 ติดตามตรวจสอบโดยบริษัท ยูไนเต็ด แอนนาลิสต์ แอนด์ เอ็นจิเนียริง คอนซัลแตนท์ จำกัด

** ระหว่างเดือนตุลาคม-พฤศจิกายน 2568 ติดตามตรวจสอบโดยบริษัท โกลบอล ยูทิลิตี้ เซอร์วิส จำกัด



ตารางที่ 3.3-1 (ต่อ) ผลการตรวจวัดคุณภาพน้ำทิ้ง

อันดับ	ดัชนีการตรวจวัด	หน่วย	ผลวิเคราะห์					มาตรฐาน	เกณฑ์กำหนด ในรายงานฯ
			บริเวณ Inspection Manhole บริษัท UL						
			14/07/68*	11/08/68*	11/09/68*	16/10/68**	10/11/68**		
1.	pH	-	7.1	7.4	6.9	7.6	7.1	5.5-9.0	-
2.	TSS	mg/L	<10	<10	<10	<10	<10	200	-
3.	TDS	mg/L	-	-	-	-	-	3,000	-
4.	BOD	mg/L	4	7	<2	5.5	5	500	-
5.	COD	mg/L	33	22	<10	25	19	750	-
6.	Oil & Grease	mg/L	-	-	-	-	-	10	-

พิกัด : 48P 0236397 UTM 1518314

มาตรฐาน : ประกาศการนิคมอุตสาหกรรมแห่งประเทศไทย ที่ 029/2567 เรื่องกำหนดมาตรฐานทั่วไปในการระบายน้ำเสียลงสู่ระบบบำบัดน้ำเสียส่วนกลางในนิคมอุตสาหกรรม

หมายเหตุ : วิธีการตรวจสอบต้องเป็นไปตามคู่มือวิเคราะห์น้ำ และน้ำเสียของสมาคมวิศวกรรมสิ่งแวดล้อมแห่งประเทศไทย หรือมาตรฐานของสหรัฐอเมริกาที่กำหนดไว้

* ระหว่างเดือนกรกฎาคม-กันยายน 2568 ติดตามตรวจสอบโดยบริษัท ยูโนเต็ด แอนนาลิสต์ แอนด์ เอ็นจิเนียริง คอนซัลแตนท์ จำกัด

** ระหว่างเดือนตุลาคม-พฤศจิกายน 2568 ติดตามตรวจสอบโดยบริษัท โกลบอล ยูทิลิตี้ เซอร์วิส จำกัด

ตารางที่ 3.3-1 (ต่อ) ผลการตรวจวัดคุณภาพน้ำทิ้ง

อันดับ	ดัชนีการตรวจวัด	หน่วย	ผลวิเคราะห์					มาตรฐาน	เกณฑ์กำหนด ในรายงานฯ
			บริเวณ Inspection Manhole บริษัท เซเว่น สตาร์ อินเตอร์เนชั่นแนล จำกัด						
			14/07/68*	11/08/68*	11/09/68*	16/10/68**	10/11/68**		
1.	pH	-	7.2	7.4	6.8	7.5	7.2	5.5-9.0	-
2.	TSS	mg/L	<10	<10	<10	<10	<10	200	-
3.	TDS	mg/L	-	-	-	-	-	3,000	-
4.	BOD	mg/L	3	3	<2	6.1	6	500	-
5.	COD	mg/L	35	19	<10	19	14	750	-
6.	Oil & Grease	mg/L	-	-	-	-	-	10	-

พิกัด : 48P 0236483 UTM 1518217

มาตรฐาน : ประกาศการนิคมอุตสาหกรรมแห่งประเทศไทย ที่ 029/2567 เรื่องกำหนดมาตรฐานทั่วไปในการระบายน้ำเสียลงสู่ระบบบำบัดน้ำเสียส่วนกลางในนิคมอุตสาหกรรม

หมายเหตุ : วิธีการตรวจสอบต้องเป็นไปตามคู่มือวิเคราะห์น้ำ และน้ำเสียของสมาคมวิศวกรรมสิ่งแวดล้อมแห่งประเทศไทย หรือมาตรฐานของสหรัฐอเมริการ่วมกันกำหนดไว้

* ระหว่างเดือนกรกฎาคม-กันยายน 2568 ติดตามตรวจสอบโดยบริษัท ยูโนเด็ค แอนนาลิสต์ แอนด์ เอ็นจิเนียริง คอนซัลแตนท์ จำกัด

** ระหว่างเดือนตุลาคม-พฤศจิกายน 2568 ติดตามตรวจสอบโดยบริษัท โกลบอล ยูทิลิตี้ เซอร์วิส จำกัด



ตารางที่ 3.3-1 (ต่อ) ผลการตรวจวัดคุณภาพน้ำทิ้ง

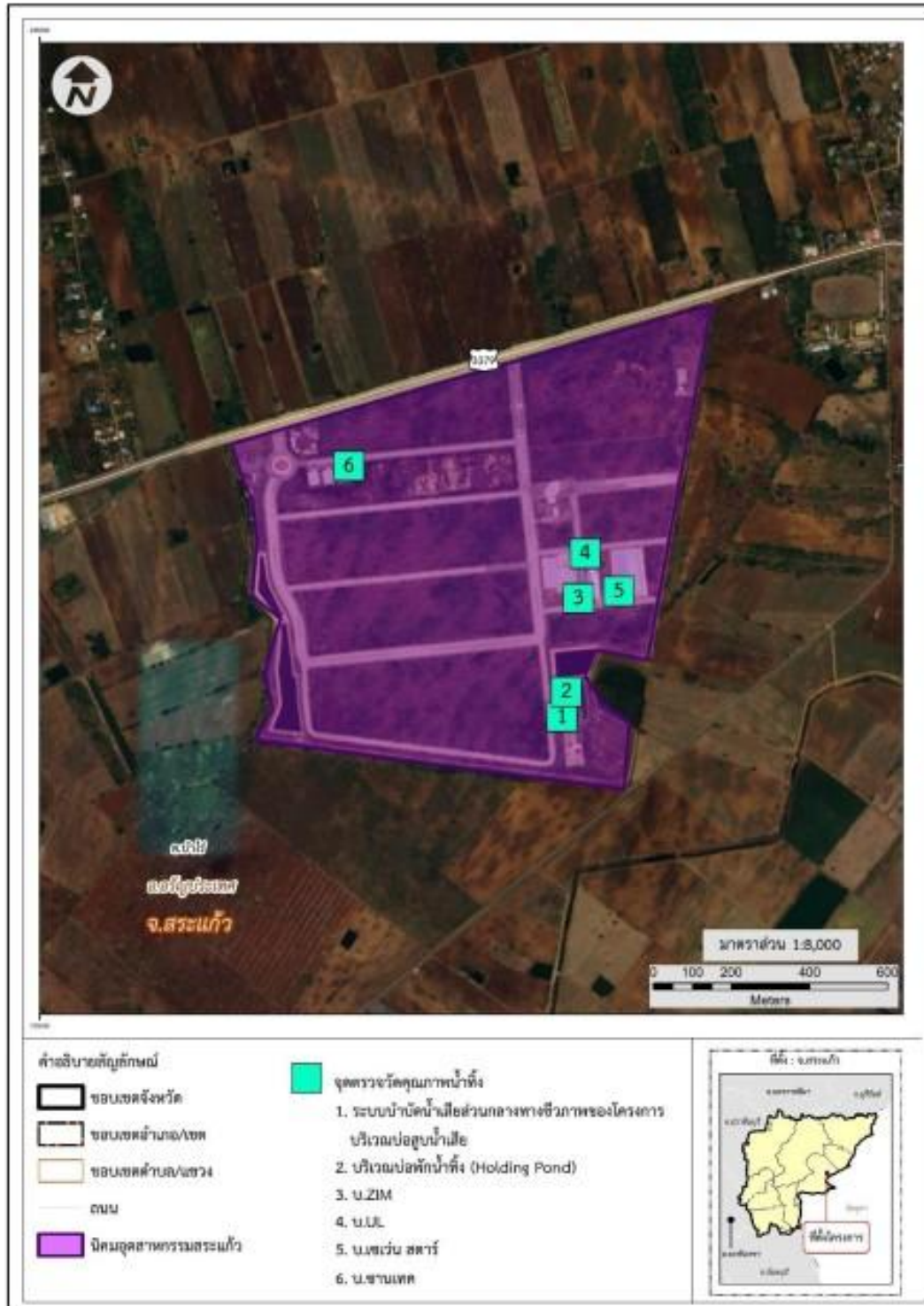
อันดับ	ดัชนีการตรวจวัด	หน่วย	ผลวิเคราะห์					มาตรฐาน	เกณฑ์กำหนด ในรายงานฯ
			บริเวณ Inspection Manhole บริษัท ชานเทค ออโต้พาร์ทส์ (ประเทศไทย) จำกัด						
			14/07/68*	11/08/68*	11/09/68*	16/10/68**	10/11/68**		
1.	pH	-	7.2	7.6	6.9	7.6	7.2	5.5-9.0	-
2.	TSS	mg/L	11	<10	<10	<10	<10	200	-
3.	TDS	mg/L	-	-	-	-	-	3,000	-
4.	BOD	mg/L	21	6	<2	7.0	4	500	-
5.	COD	mg/L	62	27	<10	17	16	750	-
6.	Oil & Grease	mg/L	-	-	-	-	-	10	-

มาตรฐาน : ประกาศการนิคมอุตสาหกรรมแห่งประเทศไทย ที่ 029/2567 เรื่องกำหนดมาตรฐานทั่วไปในการระบายน้ำเสียลงสู่ระบบบำบัดน้ำเสียส่วนกลางในนิคมอุตสาหกรรม

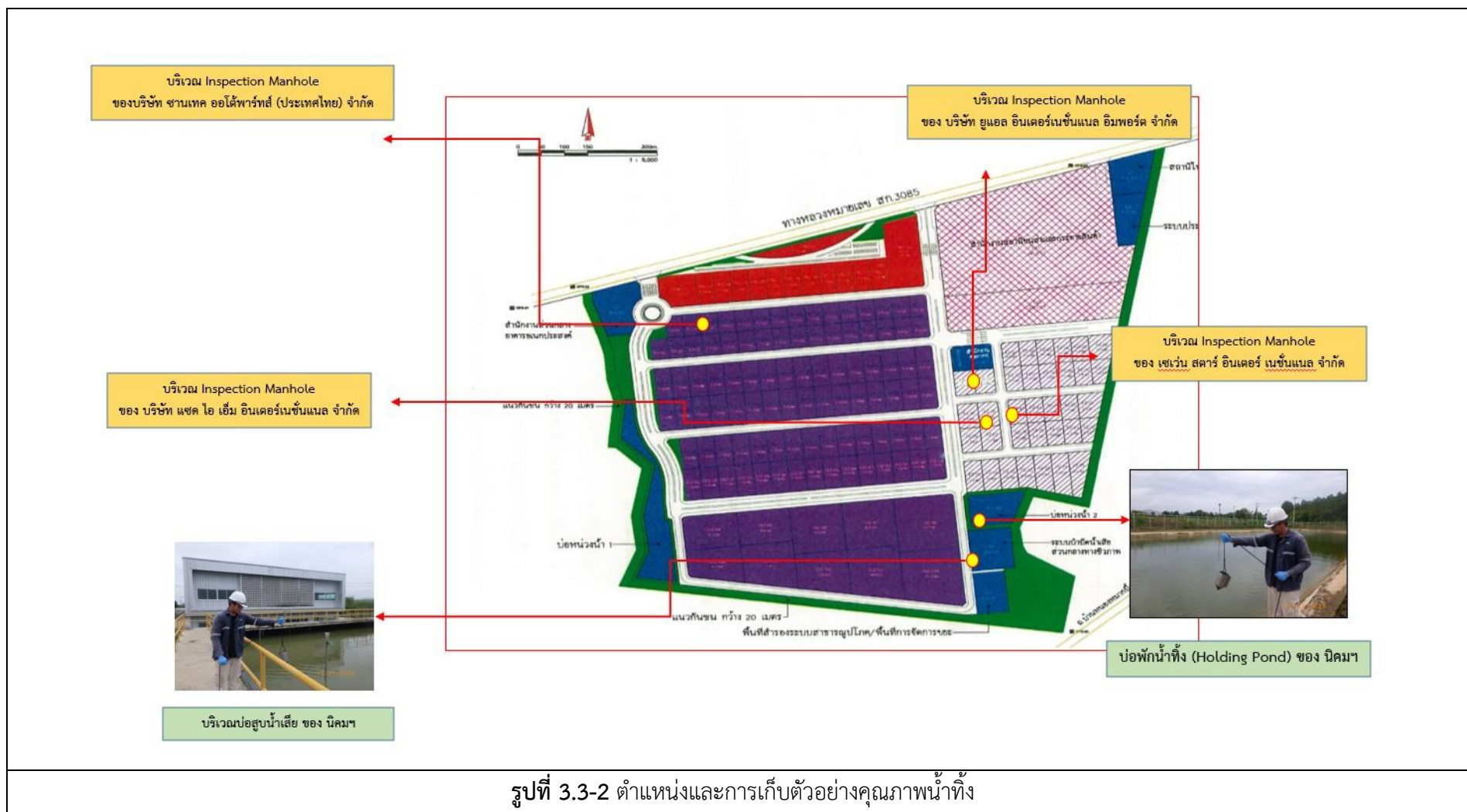
หมายเหตุ : วิธีการตรวจสอบต้องเป็นไปตามคู่มือวิเคราะห์น้ำ และน้ำเสียของสมาคมวิศวกรรมสิ่งแวดล้อมแห่งประเทศไทย หรือมาตรฐานของสหรัฐอเมริการ่วมกันกำหนดไว้

* ระหว่างเดือนกรกฎาคม-กันยายน 2568 ติดตามตรวจสอบโดยบริษัท ยูไนเต็ค แอนนาลิสต์ แอนด์ เอ็นจิเนียริง คอนซัลแตนท์ จำกัด

** ระหว่างเดือนตุลาคม-พฤศจิกายน 2568 ติดตามตรวจสอบโดยบริษัท โกลบอล ยูทิลิตี้ เซอร์วิส จำกัด



รูปที่ 3.3-1 ตำแหน่งเก็บตัวอย่างคุณภาพน้ำทิ้ง



รูปที่ 3.3-2 ตำแหน่งและการเก็บตัวอย่างคุณภาพน้ำทิ้ง